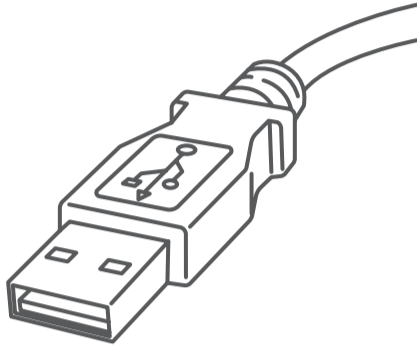


Trousse SendKit de bureau pour SendPro^{MD}

Instructions d'installation

Connexion d'une imprimante USB



Lisez maintenant AVANT de déballer votre équipement

Poursuivez votre lecture ci-dessous



Faisons en sorte que votre trousse SendKit soit opérationnelle rapidement...

Commençons par rassembler ce dont vous aurez besoin :

- boîte contenant votre trousse SendKit de bureau pour SendProMC;
- courriel de bienvenue de Pitney Bowes contenant vos détails d'ouverture de session dans SendProMD;
- O.P. sur lequel vous avez tous les droits d'administrateur pour télécharger et installer un logiciel, le cas échéant;
- 2 ports USB libres sur votre O.P.

Si vous n'avez pas reçu le courriel de Pitney Bowes, ne poursuivez pas l'installation. Veuillez visiter le site pitneybowes.com/ca/fr pour obtenir les coordonnées dans le cas de votre marché.

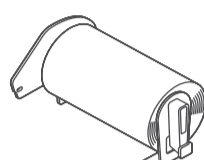
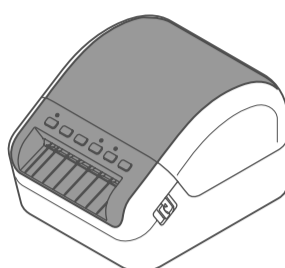
1. Ouverture de la boîte et déballage

Voici un diagramme et des explications relatifs aux articles qui devraient se trouver dans la boîte.

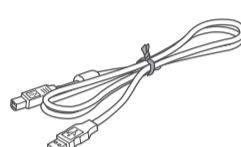
Balance



Printer



Rouleau de départ DK

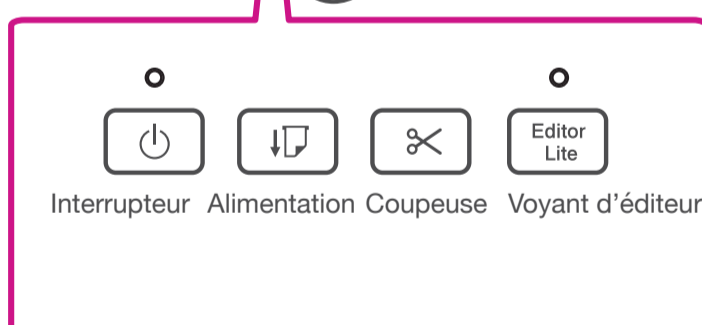
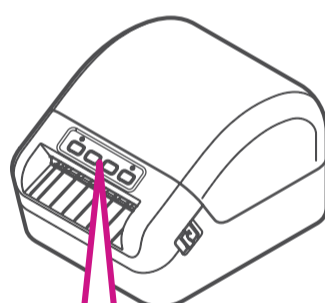


Câble before USB



Cordon d'alimentation

Boutons du tableau de commande de l'imprimante



2. Ouverture de session dans SendPro

Ouvrez une session dans SendPro^{MC} à l'aide du lien dans le courriel de bienvenue.

sendpro.pitneybowes.com



3. Téléchargement de l'utilitaire de balance pour système d'exploitation Windows seulement

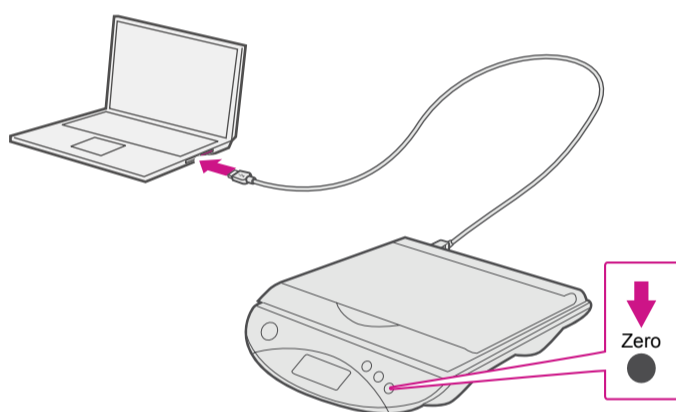
1. Maintenant que vous avez ouvert une session dans SendPro^{MD}, cliquez sur l'icône d'aide. **?**
2. Sélectionnez **Télécharger l'utilitaire de balance SendProMD pour Windows**.
3. Sélectionnez **Exécuter** ou **Ouvrir** (selon votre navigateur Internet).
4. Suivez les instructions à l'écran pour effectuer l'installation.
5. Cliquez sur **Terminer**.



4. Connexion de la balance

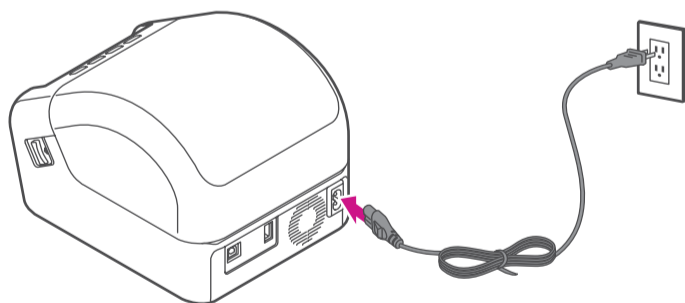
Placez la balance sur une surface ferme et plate près de votre ordinateur.

Connectez la balance à votre ordinateur à l'aide du câble USB fourni. Ensuite, appuyez sur la touche **zéro**.



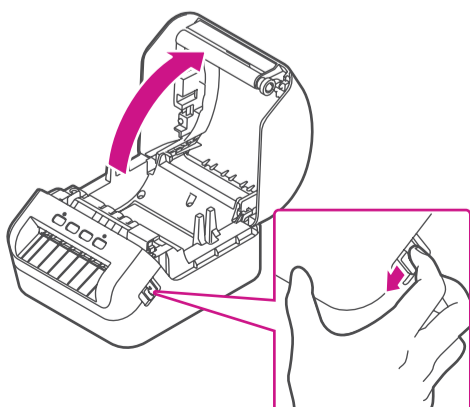
5. Connexion de l'imprimante

Branchez le cordon d'alimentation électrique à l'imprimante (comme illustré).
Veillez à ce que l'imprimante soit encore éteinte.

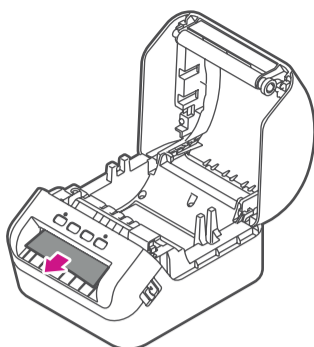


6. Chargement d'un rouleau d'étiquettes DK

1. Tirez sur les leviers de déverrouillage des deux côtés de l'imprimante pour déverrouiller le couvercle, et levez le couvercle.

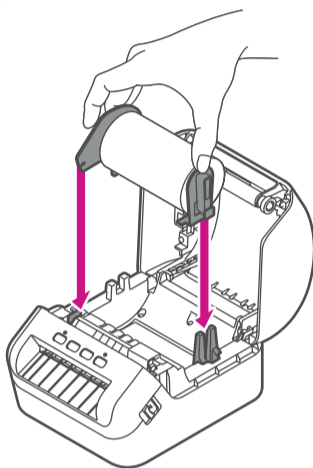


2. Retirez la feuille protectrice de la fente de sortie.



3. Placez le rouleau DK dans le guide.

Veillez à ce que le rouleau soit inséré fermement dans le guide et que le stabilisateur glisse dans l'encoche de l'imprimante.

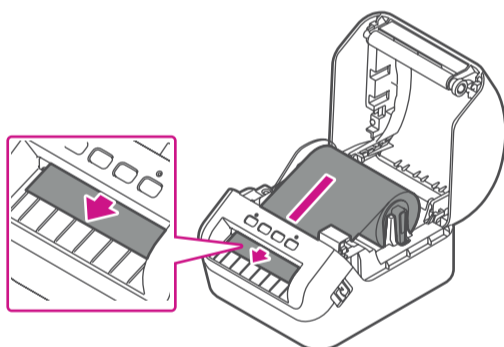


4. Faites passer la bande du rouleau DK dans l'imprimante.

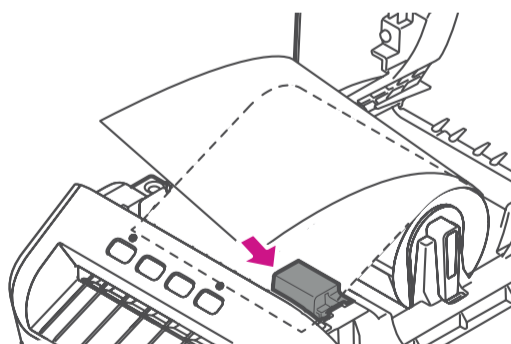
Alignez le bord du rouleau DK sur le bord vertical de la fente de sortie.

Veillez au bon alignement du rouleau DK.

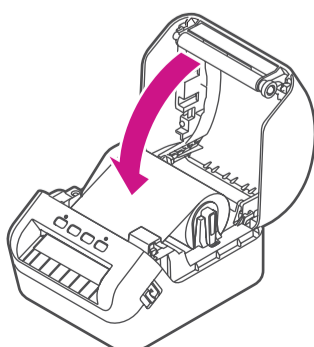
Poussez la première étiquette à travers la fente de sortie; l'extrémité doit sortir de la fente de la façon illustrée.



Si vous avez de la difficulté à charger le rouleau d'étiquettes, essayez de l'insérer par le côté, en veillant à ce que l'étiquette passe sous le détecteur.

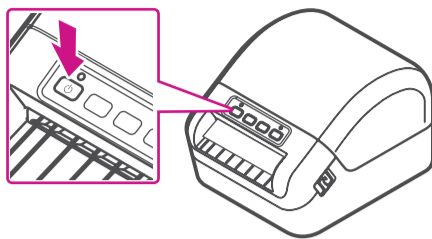



5. Fermez le couvercle.

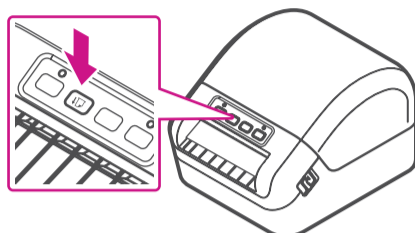


7. Mise sous tension

Appuyez sur l'interrupteur  pour allumer l'imprimante, et vérifiez si le voyant DEL qui indique la situation devient vert.



Veillez à appuyer sur le bouton d'alimentation  pour aligner l'extrémité du rouleau d'étiquettes DK.

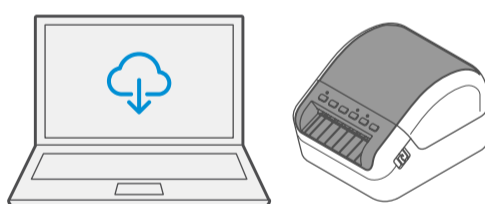


8. Installation des pilotes d'imprimante QL-1100 sur un ordinateur

1. Allez à l'adresse [install.brother](https://install.brother.com) pour télécharger l'installateur de logiciel/documentation afin d'obtenir les pilotes, logiciels et manuels les plus récents. Acceptez l'entente et cliquez sur Download (Télécharger).
2. Double-cliquez sur le fichier EXE (pour Windows) ou le fichier DMG (pour Mac) téléchargé, et suivez les instructions qui s'affichent à l'écran, pour procéder à l'installation.

Remarque : Vous devrez peut-être vérifier votre dossier de téléchargements, pour installer le fichier téléchargé.

3. Fermez la boîte de dialogue une fois l'installation terminée.



Maintenant, commençons à expédier!

Vous pouvez accéder à une aide en ligne approfondie qui couvre en détail tous les aspects liés aux opérateurs et aux fonctions du logiciel SendPro^{MC} et de la trousse SendKit. Pour accéder à ces renseignements, appuyez sur l'icône d'aide (❓) à partir de l'application, puis sélectionnez **Voir plus de rubriques d'aide**. À des fins de commodité, nous avons toutefois ajouté des liens menant aux rubriques les plus utiles, afin de vous aider à commencer à utiliser votre solution.

Comment créer une étiquette d'expédition dans SendPro

[Cliquez ici](#)

Comment imprimer une étiquette d'expédition dans SendPro

[Cliquez ici](#)

Comment inviter des utilisateurs supplémentaires dans SendPro

[Cliquez ici](#)

Comment exporter un rapport d'historique dans SendPro

[Cliquez ici](#)

Services de transporteur et emballage

Pour obtenir de l'information sur les restrictions relatives à la taille et au poids, visitez le site Web du transporteur :

[Postes Canada](#)

[UPS](#)

[FedEx](#)

Remarque : Les transporteurs offerts dépendent de l'abonnement à SendPro.

Comment modifier votre nom d'utilisateur et votre mot de passe SendPro


[Cliquez ici](#)

Dépannage

Problèmes d'impression

Impression de caractères trop petits sur les étiquettes

Si les caractères imprimés sur les étiquettes sont trop petits, il est possible que le mauvais format de papier soit sélectionné. Pour remédier à la situation :

Sélectionnez l'icône  « Paramètres », puis « Options d'étiquetage ».

Si le menu « Choisir le format » est réglé à « Papier ordinaire – 8,5 x 11 », sélectionnez « Rouleau - 4 x 6 ».

Problème

Solution

La DEL qui indique la situation est éteinte.

- Vérifiez si le cordon d'alimentation c.a. est inséré. S'il est inséré correctement, branchez-le dans une autre prise c.a. afin de vérifier son fonctionnement.

L'imprimante n'imprime pas ou affiche un message d'erreur d'impression.

- Vérifiez si le câble USB est bien branché.
- Retirez le rouleau d'étiquettes DK et réinsérez-le.
- Vérifiez si le rouleau contient assez d'étiquettes.
- Veillez à ce que le couvercle du réceptacle de rouleau d'étiquettes DK soit fermé.
- Éteignez l'imprimante, puis rallumez-la. Si le problème persiste, communiquez avec le Service de soutien Pitney Bowes.
- Si l'imprimante est connectée par l'intermédiaire d'un concentrateur USB, branchez-la directement à l'ordinateur pour vérifier son fonctionnement. Si l'imprimante ne fonctionne toujours pas, branchez-la à un autre port USB.

L'ordinateur affiche un message d'erreur de transmission de données.

- Assurez-vous que le bon port est sélectionné dans la liste « Imprimer vers le port suivant » de la boîte de dialogue Propriétés de l'imprimante.
- Attendez que la DEL qui indique la situation cesse de clignoter, puis relancez l'impression.

L'étiquette n'est pas éjectée correctement après l'impression.

- Vérifiez si la fente de sortie d'étiquettes n'est pas obstruée.
- Vérifiez si le rouleau d'étiquettes DK est bien installé, en retirant le rouleau et en le réinstallant.
- Veillez à ce que le couvercle du réceptacle de rouleau d'étiquettes DK soit bien fermé.

Des étiquettes sont coincées dans la coupeuse.

- Communiquez avec le Service à la clientèle Pitney Bowes.

Erreur de coupeuse

- Si une erreur de coupeuse survient, laissez le couvercle du réceptacle de rouleau d'étiquettes DK fermé, et appuyez sur l'interrupteur. La coupeuse retourne à sa position initiale et l'imprimante se met hors tension automatiquement. Une fois l'imprimante hors tension, vérifiez la fente de sortie d'étiquettes et retirez toute étiquette coincée.

Impossibilité de supprimer un message d'erreur

- Pour supprimer un message d'erreur :
1. Ouvrez le couvercle du réceptacle de rouleau d'étiquettes DK, puis fermez-le.
 2. Si le message d'erreur ne disparaît pas, appuyez sur le bouton Coupeuse.
 3. Si le message d'erreur ne disparaît pas, éteignez l'imprimante, puis rallumez-la.
 4. Si le message d'erreur ne disparaît pas, communiquez avec le Service à la clientèle Pitney Bowes.

Problèmes relatifs à la balance

Si l'icône de balance est grisée et impossible à sélectionner, ou s'il est possible de sélectionner l'icône de balance, mais que l'information ne se met pas à jour pour indiquer le poids sur la balance, cela signifie :

- que l'application de balance n'est pas installée;
- qu'il n'y a rien sur la balance;
- qu'il y a un concentrateur USB entre la balance et l'ordinateur.

Assurez-vous que la balance compatible est installée :
balance USB (10 lb / 5 kg)

Assurez-vous que l'application de balance est installée. Pour obtenir des détails, consultez la section relative à l'installation de la balance.

Si l'icône de balance est grisée, placez un article sur la balance. L'icône de balance devrait alors afficher le poids de l'article sur la balance.

Assurez-vous que le câble USB est connecté directement de la balance à l'ordinateur.

N'utilisez pas de concentrateur USB entre la balance USB et l'ordinateur.

Remarque : Une fois que la balance est connectée à un ordinateur au moyen du câble USB, l'interrupteur de la balance est désactivé. L'interrupteur sert uniquement lorsque la balance est alimentée au moyen d'une pile de 9 volts. Il n'est pas nécessaire d'utiliser une pile si la balance est connectée à l'ordinateur au moyen d'un câble USB.

Si vous éprouvez encore des difficultés, visitez le site
www.pitneybowes.com/ca/fr/desktopsendkit
et sélectionnez « Soutien ».



* A W 3 2 8 1 1 R E V A *

AW32811 rév. A, avril 2019
© Pitney Bowes Inc., 2019.
Tous droits réservés.

pitney bowes 

5500 Explorer Drive
Mississauga, ON L4W 5C7
www.pitneybowes.com/ca/fr