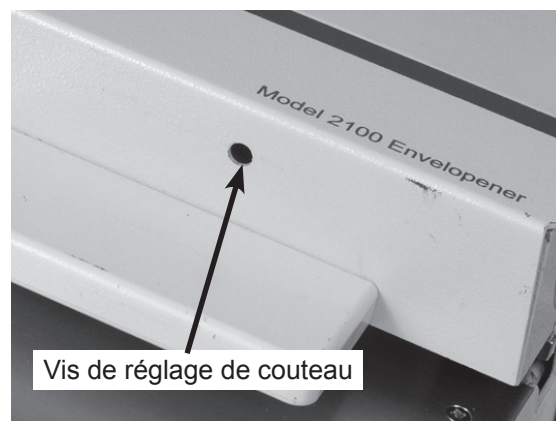


Réglage du couteau

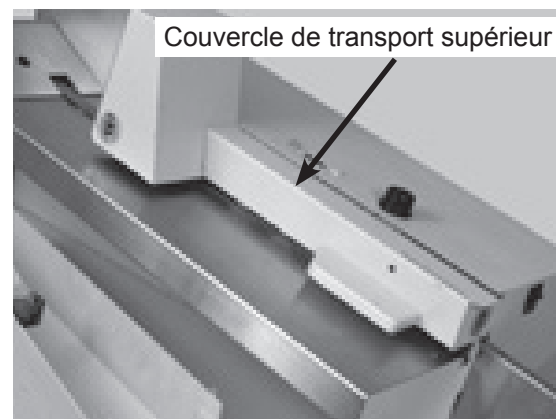
Le 2100 est livré avec le couteau pré-réglé en usine. Cependant le couteau peut être réglé pour admettre des courriers d'épaisseurs différentes en tournant la vis de réglage (accessible par son trou d'accès – voir l'image ci-dessous).

Coupez l'alimentation. Insérez la clé à long manche de 5/32 pouce fournie par le petit trou pour atteindre la vis de réglage. Tournez la vis dans le sens horaire pour augmenter l'épaisseur de coupe, tournez-la dans le sens anti-horaire pour diminuer l'épaisseur de coupe.



Dépose/Remise en place du couvercle de transport supérieur

Le couvercle de transport supérieur (voir l'image ci-dessous) peut être déposé pour faciliter le nettoyage du 2100. Pour déposer le couvercle, éteignez la machine. Saisissez l'extrémité droite du couvercle, tirez-la vers le haut et sortez le couvercle. Inversez la procédure pour remettre le couvercle en place. La machine ne fonctionnera pas tant que le couvercle de transport supérieur ne sera pas correctement installé.



Réglage des galets de séparation

Les galets de séparation facilitent l'alimentation des enveloppes et préviennent des doubles alimentations. Pour traiter la plupart des enveloppes, les deux galets sont réglés à 0,25mm au-dessus de la courroie d'alimentation. Un espace libre doit exister entre les galets et la courroie. Pour les enveloppes plus épaisses, augmentez légèrement la hauteur des galets, pour des enveloppes plus minces, diminuez-la légèrement.

1. Regarder au niveau de la courroie et des galets.
2. Accès de la vis de réglage au centre du plateau à lettres (voir l'image suivante).

3. Utilisez la clé de 5/32 pouce pour régler les galets de séparation (voir l'image ci-dessous).



Entretien


Nettoyage du 2100

Le 2100 doit être nettoyé après chaque usage.

1. Débranchez le cordon d'alimentation.
2. Déposez le couvercle de transport supérieur (voir la colonne précédente).
3. Déposez le récipient à déchets (voir l'information récipient à déchets plein à la page suivante).
4. Enlevez les déchets résiduels par aspiration.
5. Nettoyez l'extérieur de la machine avec un tissu humecté de nettoyant liquide.
REMARQUE : N'appliquez pas de nettoyant liquide directement au 2100.
6. Remettez le récipient à déchets et le couvercle de transport en place.

Caractéristiques

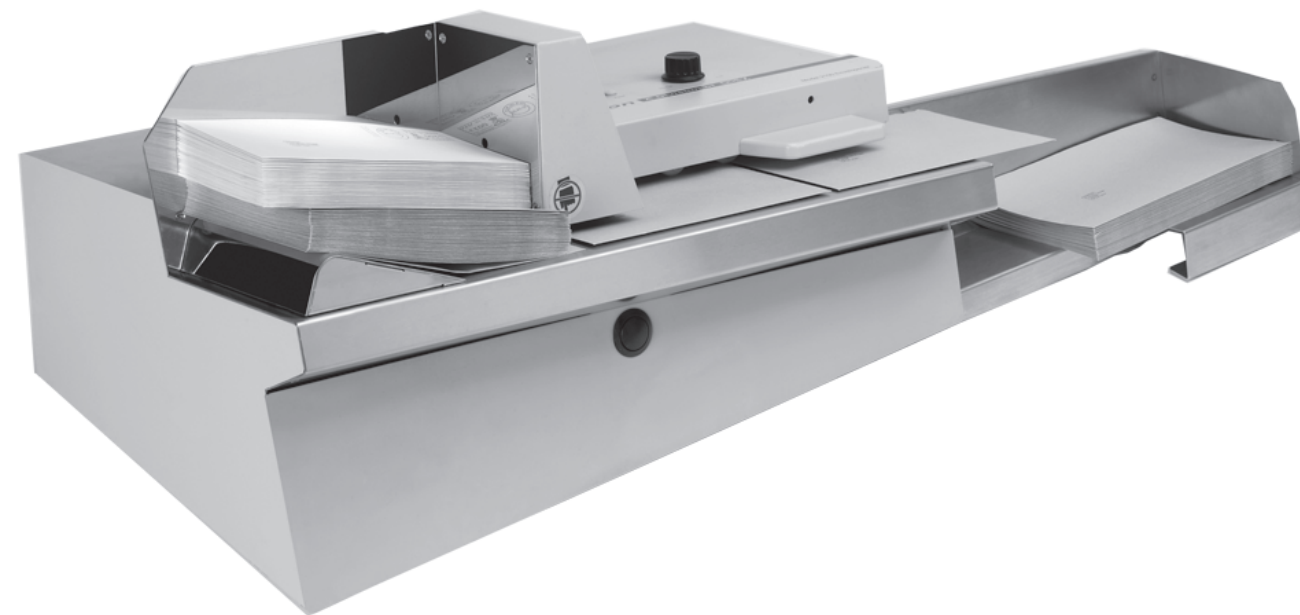
Longueur :	102 cm
Profondeur :	39 cm
Hauteur :	36 cm
Poids :	28 Kg
Puissance :	220-240 Vca, 50 Hz, 3 A
Cadence :	400 enveloppes par minute
Enveloppes traitées :	Tous les formats d'enveloppe standards
Épaisseur :	Jusqu'à 5 mm
Profondeur de coupe :	0,25 – 2,5 mm
Niveau sonore :	<80 dBA

 Il est certifié que ce système est conforme à toutes les Directives applicables de l'Union européenne.

 Pitney Bowes

 OPEX CORPORATION

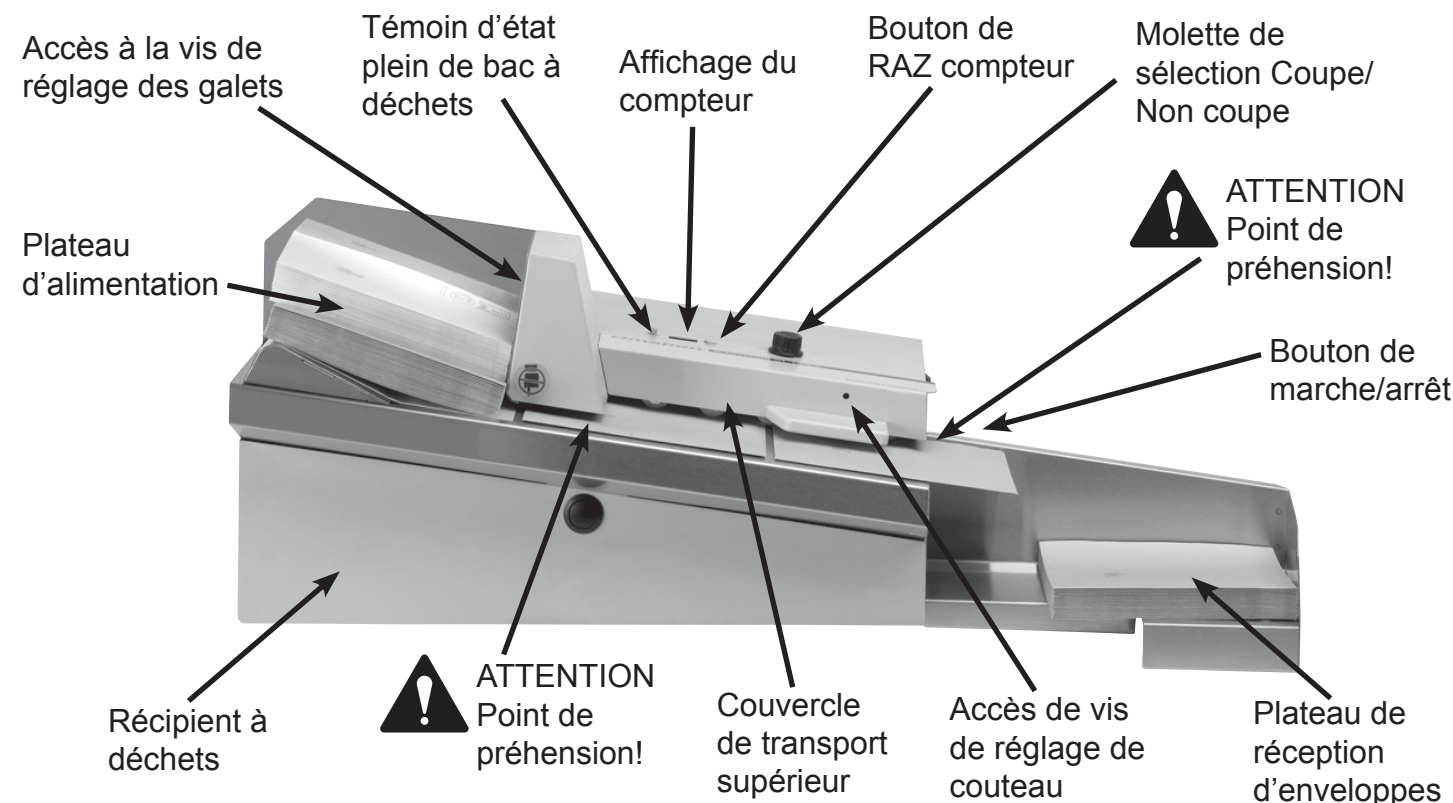
Opex Ovation 2100 Ouvre-lettres



Notice d'utilisation

Ouvre-lettres 2100

Descriptif



Sécurité

Adoptez les précautions de sécurité normales pour les équipements de bureau :

- N'utilisez que des fournitures approuvées par Pitney Bowes, en particulier ses aérosols de dépeussierage. Le stockage et l'usage incorrects d'aérosols ou de produits inflammables produisent parfois une atmosphère explosive pouvant entraîner des blessures et/ou dommages. N'utilisez jamais un aérosol désigné inflammable et lisez toujours les consignes et les précautions de sécurité sur l'étiquette du produit.
- Pour obtenir des fournitures, contactez notre ligne d'approvisionnement www.pitneybowesdirect.fr pour passer commande. Des fiches de sécurité de produit peuvent être obtenues sur le Web. Consultez la liste de renseignements de produit pour plus de précisions.
- Utilisez le cordon d'alimentation fourni avec la machine et branchez-le sur une prise murale proche de la machine et facilement accessible. Ne pas mettre la machine à la terre peut entraîner une blessure grave et/ou un incendie.
- Evitez de toucher les parties ou matériaux en mouvement pendant que la machine est en marche. Mains, vêtements amples, cheveux longs et pièces de bijouterie doivent être tenus à distance de tout organe en mouvement.
- Ne déposez pas les couvercles et ne neutralisez pas les verrouillages. Les couvercles enferment des pièces dangereuses sur lesquelles ne doivent intervenir que des agents correctement formés. Rappelez promptement à la maintenance toute défaillance de machine susceptible de la rendre dangereuse.
- Installez la machine dans un endroit accessible, permettant une bonne ventilation et facilitant les interventions.
- La fiche murale constitue le principal moyen pour déconnecter la machine de l'alimentation CA.
- N'utilisez pas d'adaptateur sur le cordon d'alimentation ou sur la prise murale.

- Ne détachez pas la broche de terre de la fiche murale.
- Evitez d'utiliser une prise murale à interrupteur, ou partagée par d'autres équipements.
- Ne faites pas cheminer le cordon d'alimentation par-dessus des bords coupants ou dans des espaces resserrés entre des meubles.
- Veillez à ce que le cordon d'alimentation ne soit pas sollicité et ne devienne pas coincé entre des équipements, le mur et des meubles.
- Assurez-vous que la zone devant la prise murale à laquelle la machine est branchée est exempte de toute obstruction.
- Avant de débarrasser un arrêt de machine, assurez-vous que toutes les parties mobiles soient arrêtées.
- En retirant des matériaux coincés, n'appliquez pas de force excessive afin d'éviter de petites blessures ou des dommages d'équipement.
- Pour prévenir les surchauffes, ne couvrez pas les sorties de ventilation.
- S'il ne reçoit pas un entretien périodique, cet équipement ne fonctionnera pas de manière optimale et pourrait même tomber en panne. Contactez votre fournisseur de machine pour définir un programme de maintenance.
- Lisez toutes les consignes avant de tenter de mettre cet équipement en marche.
- N'utilisez cet équipement que pour dans son but désigné.
- Observez toujours les prescriptions d'hygiène et de sécurité spécifiques de votre lieu de travail.



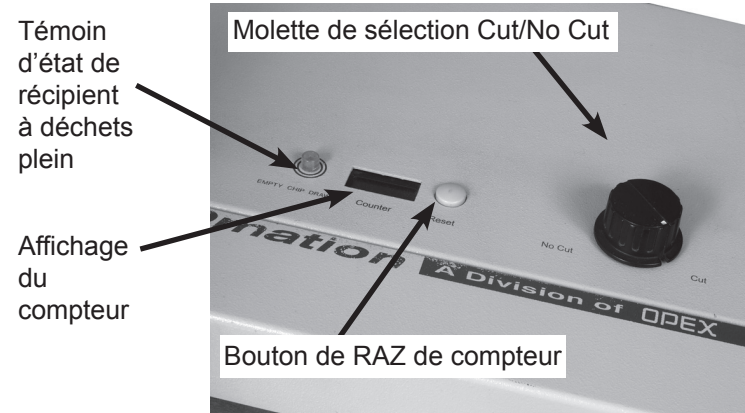
AVERTISSEMENT: CET ÉQUIPEMENT DOIT ÊTRE MIS À LA TERRE

La prise murale doit être proche de l'équipement et facilement accessible.

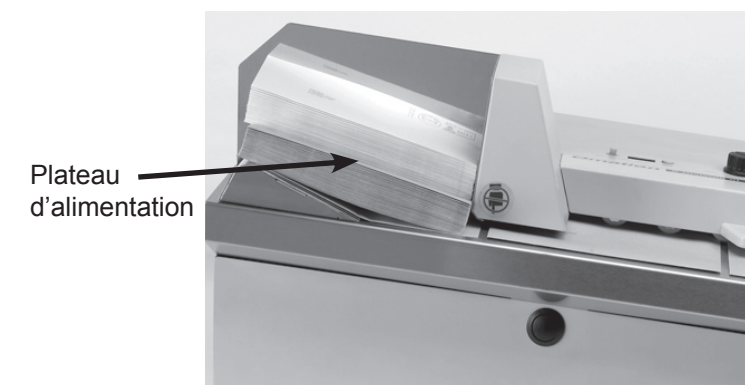
Exploitation

Mise en marche du 2100

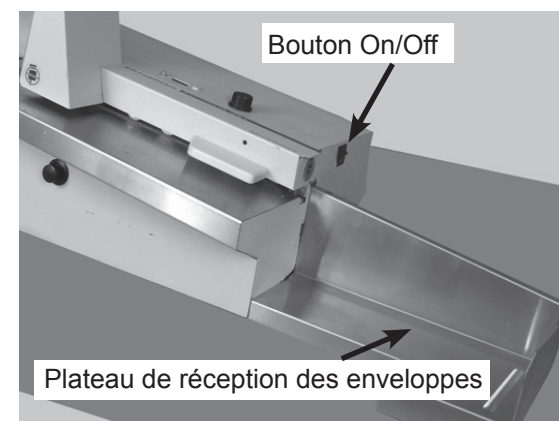
1. Vérifiez que le cordon d'alimentation est connecté au 2100 et que la fiche est bien enfoncée dans la prise murale.
2. Sélectionnez la position « Cut (Coupe) » ou « No Cut (Non coupe) » sur la molette de sélection (voir l'image ci-dessous) sur le haut du 2100. Lisez la section Cut (Coupe)/No Cut (Non coupe) pour plus de précisions..



3. Remettez le compteur à zéro, au besoin, en appuyant sur le bouton de remise à zéro de compteur (voir l'image ci-dessus). Consultez la fonction du compteur pour plus de précision.
4. Chargez le courrier (environ 50 pièces) sur le plateau d'alimentation d'enveloppes (voir l'image ci-dessus). Prenez soin d'aligner le côté des enveloppes à couper contre l'appareil.



5. Pour démarrer, appuyez sur le bouton On (marche)/ Off (arrêt) (voir l'image ci-dessous).



6. Lorsque le plateau est vide, videz la réception des enveloppes (voir l'image sur la colonne précédente).
7. Répétez les étapes précédentes pour continuer le traitement.

Fonction Cut (Coupe)/No Cut (Non coupe)

Le 2100 est capable de compter des enveloppes individuelles sans les ouvrir. Cette fonction est sélectionnée en tournant la molette Cut (Coupe)/No Cut (Non coupe) à la position souhaitée.

REMARQUE : La fonction « No Cut (Non coupe) » pourrait être neutralisée si la profondeur de coupe est à sa position maximum.

Fonction compteur

L'ouvre-lettres 2100 compte les enveloppes traitées qu'il soit en mode « Cut (Coupe) » ou « No Cut (Non coupe) ». Même en cas de coupure de l'alimentation ou de l'arrêt de la machine, le 2100 préserve le compte total. Après une remise à zéro, le compte précédent est perdu. L'état du courrier et la propreté de la machine peuvent affecter la précision du décompte.

Dépose/Remise en place et réglages

Récipient à déchets plein

Le témoin d'état plein de récipient à déchets (voir l'image ci-dessus) indique que le moment est venu de vider le récipient. La dépose et la remise en place du récipient recalc l'indicateur. On accède au récipient à déchets sous la platine de coupe en appuyant sur le bouton noir coulissant, situé au centre du récipient, en le tournant dans un sens ou dans l'autre, puis en tirant le récipient vers l'opérateur.

Pour remettre le récipient en place, glissez-le en avant dans la machine jusqu'à ce qu'il soit bien installé. Enfoncez le bouton dans le récipient pour le verrouiller. La machine ne tournera pas tant que le récipient ne sera pas bien en place.

REMARQUE : Prenez soin de nettoyer la cavité dans laquelle le récipient repose. L'accumulation de déchet derrière le récipient peut en empêcher le verrouillage et donc le démarrage de la machine.

